



Craftsman Truck Racing



Meisterschaft 2009



Termine:

Tag	Datum	Ort	Strecke
Mittwoch	11. Mär. 2009	DU - Mündelheim	SRC Mündelheim (Plastik Schiene)
Mittwoch	22. Apr. 2009	Düsseldorf	SOKO – Keller (Holzbahn)
Mittwoch	13. Mai. 2009	Kamp – Lintfort	Plastikmodellcenter PMC (Plastik Schiene)
Mittwoch	23. Sep. 2009	Düsseldorf	1zu24 Slot (Holzbahn)
Mittwoch	11. Nov. 2009	Düsseldorf	SOKO – Keller (Holzbahn)
Mittwoch	09. Dez. 2009	DU - Mündelheim	SRC Mündelheim (Plastik Schiene)

Start ist ab 20:30 Uhr



Craftsman Truck Racing



Rennablauf:

Zugelassen sind modelgerechte Fahrzeuge im Maßstab 1:24 oder 1:25 aus der NASCAR Craftsman Truck Serie ab 1995. Die Lackierung der Fahrzeuge sollte dem Original Vorbild entsprechen. Freie Farb- und Rennlook Gestaltung nur in Anlehnung an die Original Rennserie. Das heißt Fahrzeuge können auch mit Decals der NASCAR Winston Cup Serie gestaltet werden. Viele Lackierungen aus dem Winston Cup gab es auch bei den NASCAR Trucks. Die Rennserie besteht aus **6 Läufen mit einem Streichresultat**. Die Rennleitung behält sich Änderungen des Reglements bzw. eventuelle Handicap Regelungen vor, auch der Austragungsort kann variieren und kurzfristig geändert werden.

Austragung:

Beim jedem Lauf gibt es ein Qualifying 1 min auf einer gelosten Spur. Laufdauer beträgt in der Regel 5 Minuten, variiert aber je nach Teilnehmerzahl. Hier entscheidet die Rennleitung kurzfristig. Start der Rennen ist für 20:30 angesetzt.

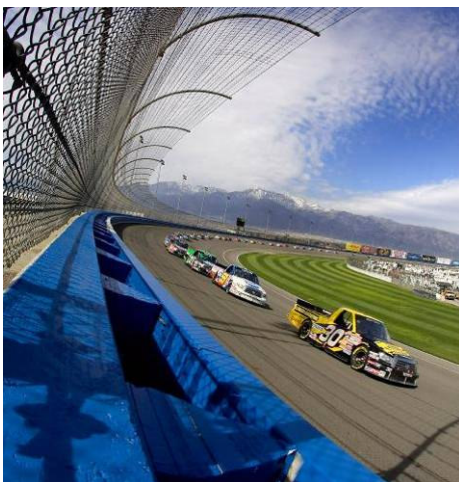
Wertung:

Bei jedem Rennen werden nur Punkte für das Rennergebnis vergeben.

Platz:	1	2	3	4	5	6	7	8	9	10	11	12	13	14	15	16	17	18
Punkte:	175	170	165	160	155	150	146	142	138	134	130	127	124	121	118	115	112	109

Rennleitung:

Die Rennleitung besteht aus Clubmitgliedern des SRC-Mündelheim/SOKO-Keller:
IG Truck-Racer :(Volker Schulte, Oliver Stork, Andreas Thierfelder, Ingo Heimann)





Craftsman Truck Racing



Technisches Reglement:

1. Karosserie

Material	Hartplastik / ist unverändert dem Bausatz zu entnehmen
Bausatz	im Maßstab 1:24 und 1:25
Fahrereinsatz	Lexan Inlett mit separatem Fahrerkopf
Scheiben	Originale Scheiben aus dem Bausatz
Gewicht	Minimum 65 Gramm Karosseriehälter freigestellt
Sonstiges	Die Unterkante des Modells darf begradigt werden. Spoiler vorne und Auspuffausschnitte an der Seitenflanke.

2. Fahrwerk:

Chassis	Serien (Schöler) Sidewinder und Serien (Schöler) Zubehör sowie original Tuningteile, nur entgraten ist erlaubt. Carbon/GFK H ist erlaubt.
Gewicht	Minimum 150 Gramm
Bodenfreiheit	1,0 mm
Motor	Carrera Schwarz, original und ungeöffnet

3. Reifen und Felgen:

Reifen hinten	PU-Reifen neue Mischung (Ortmann) schwarz/grau zu beziehen beim SRC-Duisburg-Süd und SOKO-Keller www.src-du-sued.de / www.soko-keller.de
Vorderachse	Außendurchmesser Felge mind. 17,5mm, Breite min 8mm Reifendurchmesser min 26mm max. 30mm und Felgeneinsätzen. Erlaubt sind Bausatzreifen, GP Tyres; DOWS und Moosgummi hart
Hinterachse	Außendurchmesser Felge mind.17,5 mm, Breite 13mm Reifendurchmesser min 27mm max. 30mm und Felgeneinsätzen; max. Breite über alles 76mm
Getriebeübersetzung	ist freigestellt

Allgemeines:

Das Nenngeld für jeden Lauf beträgt 3 Euro. Chassis und Karosserie sind zur Abnahme bei den Trucks **immer** und ohne zu nörgeln **getrennt** vorzulegen. Es dürfen keinerlei Flüssigkeiten zur Reifenbehandlung verwendet werden. Die Rennleitung entscheidet bei der Fahrzeugabnahme ob die Reifen noch zulässig sind. Jegliche Hilfsmittel in Form von Reifenreiniger, Magnete oder weiß der Kuckuck was ist verboten. Alles was im Reglement nicht ausdrücklich erlaubt ist, ist verboten. Änderungen behält sich die Rennleitung vor. Die Rennleitung behält sich vor Fahrzeuge die nicht dem technischen Regelwerk entsprechen auch nach dem Rennen zu disqualifizieren. Das heißt, baut vernünftig und fair. Bei Fragen jeglicher Art, mail an: siehe SRC Mündelheim (www.src-du-sued.de)