

SLP-Cup 2011 Reglement

Karosserie

Es sind nur Modelle des Porsche 962C im Maßstab 1:24 der Firma BRM aus gespritztem Hartplastik zulässig (vgl. Anhang, Karosserietypen ①②).

Fertigkarosserien müssen einschließlich aller Zurüstteile verwendet werden. An Karosserien, die auf Basis der Rohkarosserien Art-Nr. BROS001A, B oder C aufgebaut werden, müssen alle Teile des Bauesatzes verwendet werden (z.B. komplette Scheibenelemente, Spiegel, Scheibenwischer, Tankdeckel, Auspuff, Rückleuchten etc.).

Die Rohkarosserien müssen mit Farbe und Klarlack lackiert sein.

Erlaubte Änderungen:

- Die Original-Befestigungspunkte der Karosserie dürfen bündig zur Karosserie entfernt werden (vgl. Anhang I., Fotos ① bis ③).
- Die nach innen eingezogenen, unteren Karosserieseitenwände dürfen abgeschliffen werden (vgl. Anhang I., Fotos ③ und ④). Die Höhe der Seitenwände darf dabei jedoch keinesfalls verändert werden.
- Die nach innen herein ragende Teil der seitlichen Auspuffanlagen dürfen bündig zur Karosserie abgeschliffen werden (vgl. Anhang I., Fotos ③ und ④).

- Der vordere Abschlepphaken darf bündig abgeschliffen werden (vgl. Anhang I, Foto ⑤).

Wichtig: Die korrespondierende „Nase“ auf der rechten Seite muss hingegen unverändert erhalten bleiben !!

- Die Flaps neben den Frontscheinwerfern dürfen weggelassen werden (vgl. Anhang I., Foto ⑥).
- Beim Karosserietyp „C“ (IMSA Version) darf der Ölkühler im Dach entfernt (Fertigkarosserie) bzw. weggelassen (Rohkarosserie) werden (vgl. Anhang I, Foto ①①). Die Öffnung muss nicht verschlossen werden.

- Die Heckspoilerbefestigung darf aus Gummi oder Moosgummi bestehen. Der Spoiler muss aber in Position und Höhe unverändert bleiben.

- Die Außenspiegel dürfen mittels Gummi oder Draht flexibel befestigt werden. Alternativ darf auch die baugleiche Variante von Slottec (Var.3) verwendet werden.



- Die Scheiben, Schweinwerfergläser und andere Zurüstteile dürfen mittels Folie oder Klebeband gegen Verlust gesichert werden.
- Die Verstärkung der Karosse von innen.

Achtung:

- Es sind keinerlei Arbeiten zum Erleichtern der Karosserie erlaubt.
- Ein Verbreitern der Radläufe ist nicht zulässig.
- Zum Start müssen beide Spiegel und der Scheibenwischer angebaut sein.
- Die Karosserie muss alle Teile des Fahrwerkes abdecken.

	<ul style="list-style-type: none"> - Die großen Lufteinlässe neben dem Cockpit sind zu verschließen (vgl. Anhang I., Foto ⑦). - Die Scheiben des Bausatzes sind zu verwenden und müssen durchsichtig bleiben. - Bei den Fertigkarosserien im Design "Coke" und "Miller" sind Scheinwerferkästen und Scheinwerfer serienmäßig nicht verbaut. Die fehlenden Elemente müssen durch ein entsprechendes Zusatzgewicht von 0,5g pro Seite ausgeglichen werden, welches auf der Rückseite der Scheinwerferabdeckgläser zu befestigen ist.
<p>Fahrereinsatz</p>	<p>Der Innenraum ist mit einem plastischen (3-D) Fahrereinsatz abzudecken. Zwingend vorgegeben sind folgende Artikel aus dem Renncenter Trier: 1062 RCT (unbemalt) oder 1063 RCT (bemalt, inkl. Fahrerkopf) - vgl. Anlage I., Foto ⑧.</p> <p>Der Fahrerkopf muss aus Hartplastik / Resine bestehen und darf nicht erleichtert werden.</p>
<p>Fahrwerk</p>	<p>Als Einheitsfahrwerk ist das Plafit Super 24 SLP (PF1700KSLP) vorgeschrieben.</p> <p>Leitkiel, Leitkielmutter, Schleifer, Motorkabel sind frei wählbar.</p> <p>Alle Fahrwerksteile sowie sämtliche Karosseriebefestigungsteile müssen in der vom Hersteller produzierten Standardausführung verwendet und an den dafür vorgesehenen Stellen entsprechend befestigt werden.</p> <p>Sämtliche Chassisteile - ausgenommen zulässiger (Tuning-)Teile - sind nur durch Originalersatzteile austauschbar. Ein „Teilemix“ mit anderen Fahrwerksteilen und Materialien ist nicht erlaubt. Sämtliche Montageteile wie Schrauben, Unterlegscheiben, Muttern und Distanzstücke sind frei wählbar, müssen aber ebenfalls Standardteile aus dem aktuellen Plafit Sortiment sein. Achsdistanzen sind freigestellt.</p> <p>Folgende (Tuning-)Teile, die wahlweise zur Verfügung stehen, ermöglichen individuelle Fahrwerksanpassungen:</p> <ul style="list-style-type: none"> - Leitkielhalter kurz und lang, PF1703 bzw. PF1703B - Achsträger vorne 5,5mm hoch und 6,0mm hoch, PF1704 bzw. PF1704B - Achsträger-Tieferlegung vorne / hinten je 0,16mm PF3304E oder PF3304E2 / PF1709E oder PF1709E2 - Achsträger-Tieferlegung vorne / hinten 0,2mm, 0,3mm usf. PF1704S02 - S04 / PF1709S02 - S05 - Karosserie-Trägergrundplatte 49mm, PF1710 - Karosserie-Trägergrundplatte 55mm, PF1710B - Karosserie-Trägergrundplatte 61mm, PF1710C - Karosserie-Halterdistanz 2fach (Alu), PF1707B2 - Fahrwerksfedern, PF1320, PF1320A und PF-1320B - Achshalter hinten, 13,8mm PF1709C (nur sinnvoll auf Plastikschiene bei kleinen Raddurchmessern und erhöhter Bodenfreiheit)



	<p>Erlaubte Änderungen:</p> <ul style="list-style-type: none"> - Die Fahrwerkselemente (einschließlich Motorhalter) können für eine extra perfekte Passung nachjustiert und dazu etwas mit Schleifpapier überzogen werden. - Der Leitkielhalter darf gebogen/gekröpft oder durch selbstgefertigte Passstücke ergänzt werden. - Die Federn für Fahrwerk / Karosserie dürfen weggelassen werden. - Ein Gewichtstuning darf mittels Blei (Walzblei oder Wuchtgewichte) erfolgen. - Blei muss auf dem Chassis platziert sein. <p>Wichtig: Ausgenommen zulässiger Modifikationen (siehe „erlaubte Änderungen“) sind sonstige Optionen oder Veränderungen am Fahrwerk (Lötarbeiten, Bohren, Fräsen u.ä.) in jeder Form und Ausführung unzulässig.</p>															
<p>Motor / Regler</p>	<p>Plafit Bison PF8896H. Original Aufdruck muss vorhanden sein. Der Motor muss original und ungeöffnet sein. Die Motoren werden vom Veranstalter einschließlich aller Anschlusskabel und einem Motorritzel aus Messing 15Z (Scaleauto) ausgegeben - vgl. Anlage I., Foto ☺.</p> <p>Die Bahnspannung beträgt 16-20 Volt. Die für die jeweilige Veranstaltung anliegende Spannung gibt der jeweilige Veranstalter bekannt. Es sind nur Regler zulässig, welche die Spannung von der Stromquelle bis zur Bahn nicht erhöhen.</p>															
<p>Getriebe</p>	<p>Frei. Differenziale sind verboten.</p>															
<p>Räder / Reifen</p>	<p>Vorne Aluminiumfelgen in freier Ausführung, nur herkömmliche Töpfchenfelgen. Vorne sind Gummi- oder Moosgummireifen erlaubt. Unabhängig voneinander freidrehende Vorderräder sind unzulässig. Hinten sind Kompletträder vom Typ Scaleauto ProComp-3 (Bestell-Nr. SC2421P, das „DPM-Rad“) in 13mm Breite zwingend vorgeschrieben. Diese Moosgummi Räder müssen die originale Beschriftung auf den Reifenflanken aufweisen (vgl. nebenstehendes Foto). Es müssen Felgeneinsätze (aus massivem Material - weder Papier noch Lexan !) verwendet werden. Die Oberfläche der vorderen Reifen dürfen mit Lack/Kleber bearbeitet werden.</p> <div data-bbox="943 1384 1401 1749" data-label="Image"> </div> <table border="1" data-bbox="488 1883 1401 2076"> <thead> <tr> <th><u>Abmessungen</u></th> <th><u>Vorne</u></th> <th><u>Hinten</u></th> </tr> </thead> <tbody> <tr> <td>Felgen Innendurchmesser</td> <td>mind. 17mm</td> <td>mind. 19mm</td> </tr> <tr> <td>Reifen Außendurchmesser</td> <td>mind. 23mm</td> <td>mind. 26mm</td> </tr> <tr> <td>Reifenbreite</td> <td>mind. 6mm</td> <td>max. 13mm</td> </tr> <tr> <td>Reifenauflagefläche</td> <td>mind. 5mm</td> <td></td> </tr> </tbody> </table>	<u>Abmessungen</u>	<u>Vorne</u>	<u>Hinten</u>	Felgen Innendurchmesser	mind. 17mm	mind. 19mm	Reifen Außendurchmesser	mind. 23mm	mind. 26mm	Reifenbreite	mind. 6mm	max. 13mm	Reifenauflagefläche	mind. 5mm	
<u>Abmessungen</u>	<u>Vorne</u>	<u>Hinten</u>														
Felgen Innendurchmesser	mind. 17mm	mind. 19mm														
Reifen Außendurchmesser	mind. 23mm	mind. 26mm														
Reifenbreite	mind. 6mm	max. 13mm														
Reifenauflagefläche	mind. 5mm															

Achsen	Es sind nur 3 mm (durchgehend) Stahlachsen (volles Material) erlaubt. Eine Differenzialwirkung ist nicht erlaubt. Lager sind frei.								
Maße / Gewichte	<table border="0"> <tr> <td>Gesamtgewicht</td> <td>mind. 200 Gramm</td> </tr> <tr> <td>Spurbreite</td> <td>max. 83mm</td> </tr> <tr> <td>Radstand</td> <td>Radstand: 115mm +/- 1mm Die Räder müssen vorne mittig im Radkasten positioniert sein.</td> </tr> <tr> <td>Bodenfreiheit</td> <td>Zum Start des Rennens mind. 1,0mm (Fahrwerk und Karosserie). Nach dem Rennen 0,8mm gesamtes Fahrwerk - Karosserie nicht auf der Bahn aufliegend !!</td> </tr> </table>	Gesamtgewicht	mind. 200 Gramm	Spurbreite	max. 83mm	Radstand	Radstand: 115mm +/- 1mm Die Räder müssen vorne mittig im Radkasten positioniert sein.	Bodenfreiheit	Zum Start des Rennens mind. 1,0mm (Fahrwerk und Karosserie). Nach dem Rennen 0,8mm gesamtes Fahrwerk - Karosserie nicht auf der Bahn aufliegend !!
Gesamtgewicht	mind. 200 Gramm								
Spurbreite	max. 83mm								
Radstand	Radstand: 115mm +/- 1mm Die Räder müssen vorne mittig im Radkasten positioniert sein.								
Bodenfreiheit	Zum Start des Rennens mind. 1,0mm (Fahrwerk und Karosserie). Nach dem Rennen 0,8mm gesamtes Fahrwerk - Karosserie nicht auf der Bahn aufliegend !!								
Grundsätzliches	<p>Alle Maße und Gewichte gelten über die gesamte Renndistanz und können jederzeit kontrolliert werden. Bei Unkorrektheiten muss das Fahrzeug überarbeitet werden, so dass es wieder den Regeln entspricht.</p> <p>Darüber hinaus gilt der Strafenkatalog des SLP.</p> <p>Es müssen alle Teile der Karosserie außer Spiegel, Scheibenwischer, Lampen gläser und Antenne(n) während des gesamten Rennens am Fahrzeug an der richtigen Position vorhanden sein und daher auch repariert werden. Über Art und Weise der Reparatur entscheidet die Rennleitung.</p> <p>Die Entscheidung über die Zulassung vor, während und nach dem Rennen eines Fahrzeuges liegt am Veranstaltungstag bei der Rennleitung.</p>								
Infos	SLP-Cup: slp-info.de , E-Mail: cup@slp-info.de								

SLP-Cup 2010 Anhang I.

Foto ①

- Übersicht erlaubte Änderungen an der Porsche 962C Karosserie



Foto ②

- entfernte Originalbefestigungspunkte vorne

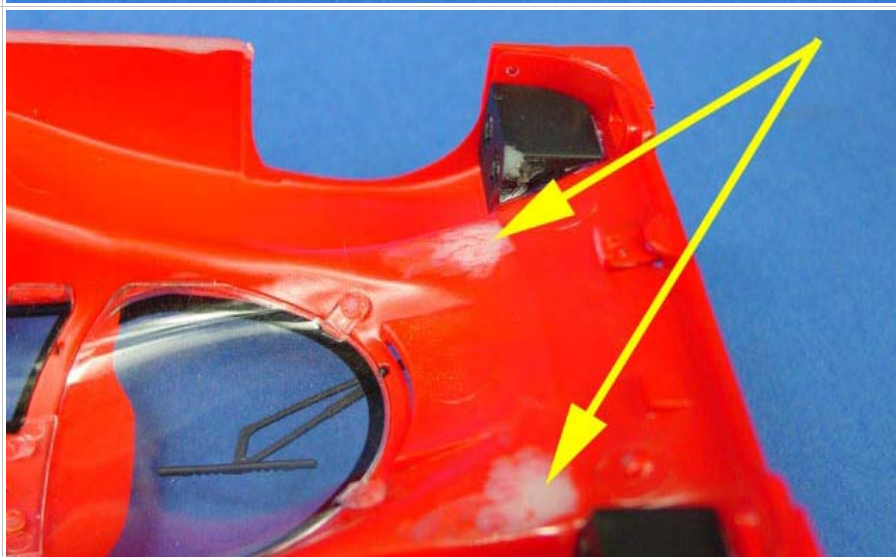


Foto ③

- entfernter Originalbefestigungspunkt hinten



Foto ④

- bündig zur Karosserie abgeschliffene nach innen herein ragende Teil der seitlichen Auspuffanlagen
- bündig zur Karosserie abgeschliffene nach innen eingezogene, untere Karosserieseitenwand

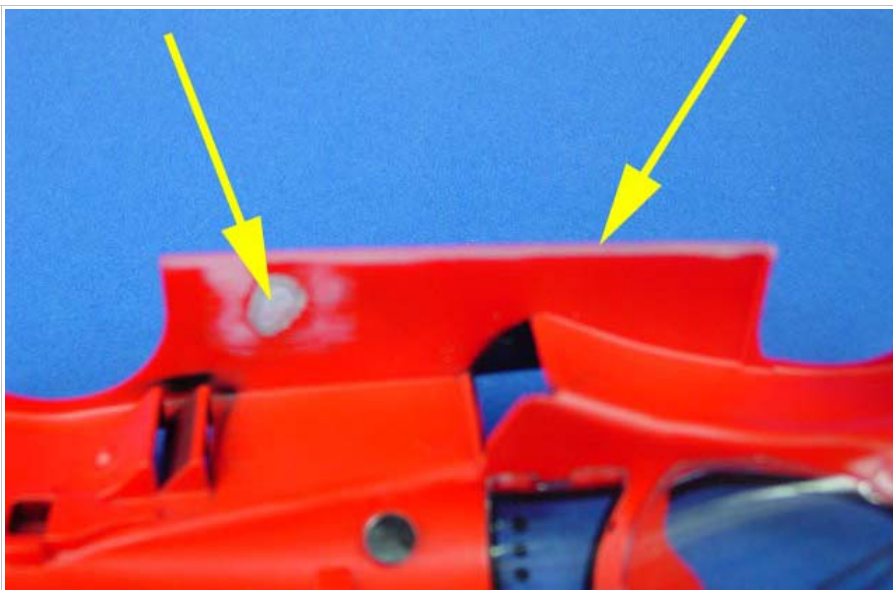


Foto ⑤

- vordere Abschleppöse darf bündig geschliffen werden

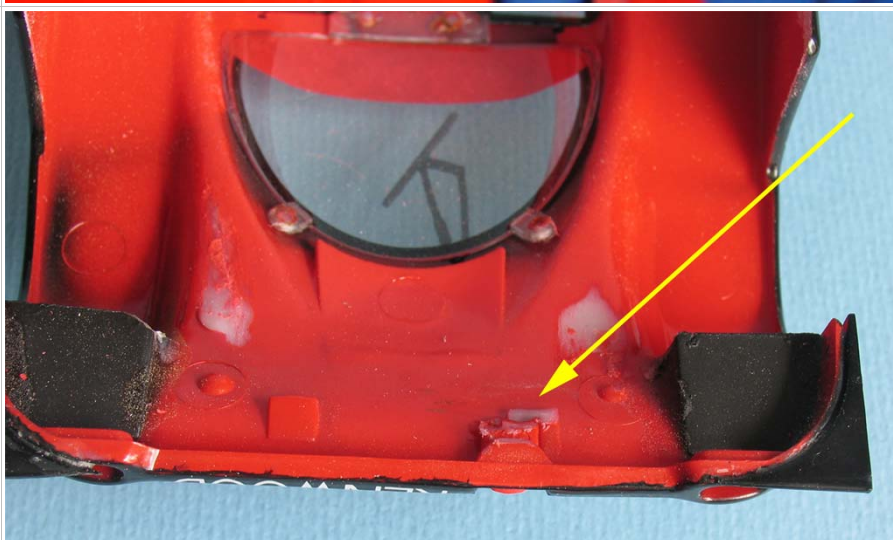


Foto ⑥

- Flaps neben den Frontscheinwerfern dürfen weggelassen werden

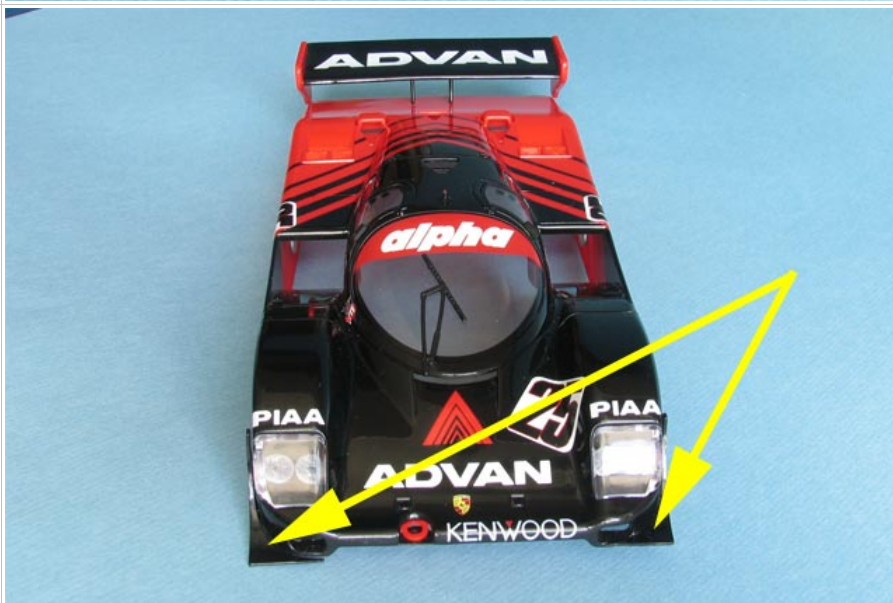


Foto ⑦

- zu verschließende große Lufteinlässe neben dem Cockpit



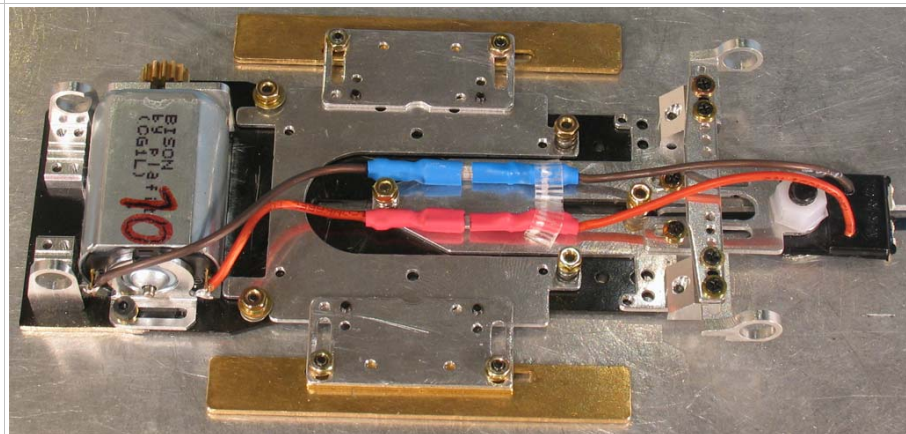
Foto ⑧

- SLP-Cup Fahrereinsatz
- Links: unbemalt
- Rechts: bemalt, inkl. Kopf



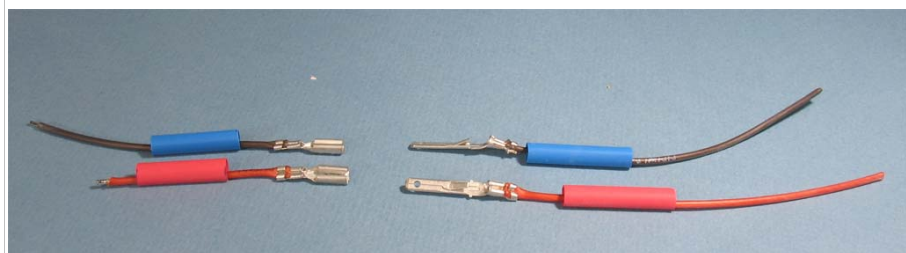
Foto ⑨

- Anschlusskabel Motor
 - mit Hülse
 - Rot ca. 55mm lang
 - Schwarz ca. 75mm
- Anschlusskabel Leitkiel
 - mit Stecker
 - ca. 90mm lang
- Motoreinbau
 - Typschild nach oben
 - rotes Kabel vorn
 - schwarzes Kabel hinten
- Anschluss Leitkiel
 - Kabel Rot rechts
 - Kabel Schwarz links



Verwendetes Material:

- Motorritzel 15 Zähne, Scaleauto
- Flachsteckhülsen 2.8*0.8 unisoliert (Reichelt FSH-M1 2,8)
- Flachstecker 2.8*0.8 unisoliert (Reichelt FS-M1 2,8)
- Silikon Anschlusskabel 0,5mm², 1,5mm Durchmesser



**Karosserie-
typen ① ②**

Typ „A“



„FromA“

Art-Nr. BROS001FA



„Advan“

Art-Nr.
BROS001AD



„Momo“

Art-Nr.
BROS001MO



**Rohkaros-
serie**

Art-Nr.
BR0S001A

Typ „B“



„Kenwood“, Rot-Schwarz

Art-Nr. BROS001KB



„Kenwood“,

Art-Nr.
BROS001KW



**„Leyton
House“**

Art-Nr.
BROS001LH

**Rohkaros-
serie**

Art-Nr.
BR0S001B

Typ „C“



„Budweiser“

Art-Nr. BR0S001BW



„Coke“

Art-Nr.
BR0S001CK



„Löwenbräu“

Art-Nr.
BR0S001LW



„Miller“

Art-Nr.
BR0S001ML

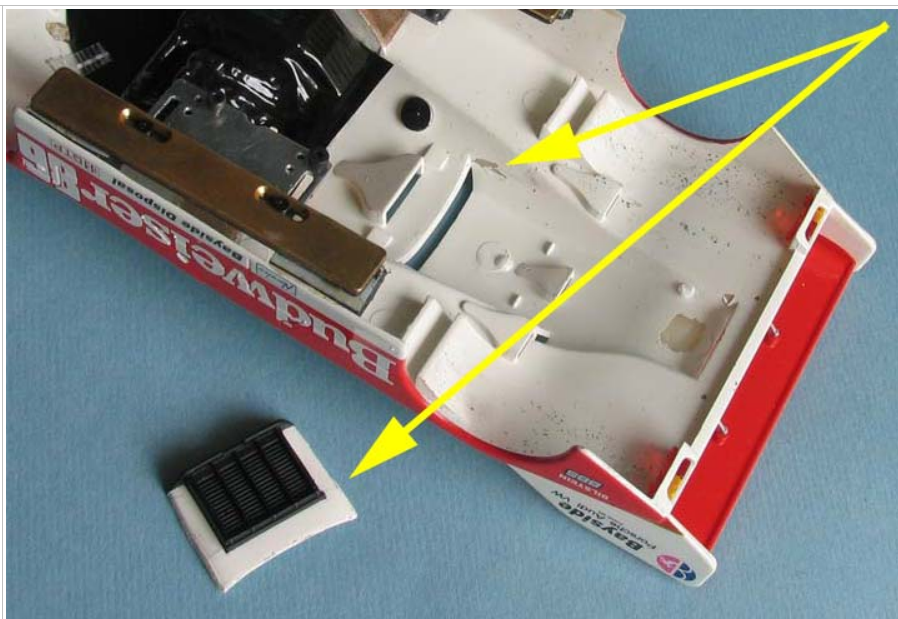


**Rohkaros-
serie**

Art-Nr.
BR0S001C

Foto ①①

- Karosserietyp „C“
Ölkühler darf entfernt
bzw. weggelassen wer-
den



Zusammen-
fassung

